

# metro

# \*undergrunn

monteringsveiledning



[www.strombergs-plast.no](http://www.strombergs-plast.no)

**STRØBERGS®**  
STRØBERGS PLAST AS

## Følg monteringsanvisningen på de neste sidene!



Før selve containeren kan plasseres i betongelementet må det graves og gjøres nødvendige forberedelser. På denne siden vises det hvor enkelt det gjøres.

Sjekk grunnforholdene før graving

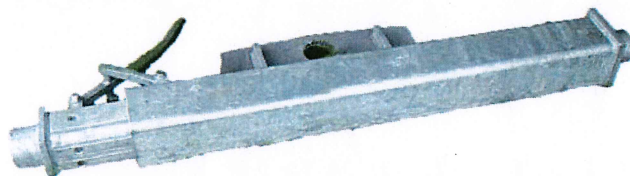
Plassering tilpasses i forhold til lokale forhold

Normalt skal renovasjonsselskapet godkjenne plassering slik at de sikrer mulighetene for å tømme containerne

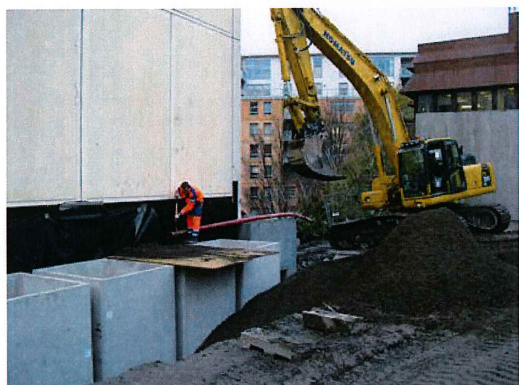


Sørg for at det er vannrett og pakket i bunnen, samt at det er lagt pukk i bunnen før betongelementene plasseres i hullet.

Bruk løfteåket som er spesiallaget for å løfte betongelementene (kan eventuelt lånes av oss dersom ikke anskaffet selv)



Minimum 20 cm avstand mellom hvert betongelement. Husk det skal være mulig å fylle / pakke pukk mellom elementene.



Tildekk åpningene av betongelementene når man fyller masse rundt dem. Bruk en treplate eller lignende. Det forhindrer unøddig ekstra arbeid ved at elementene får pukk o.l. opp i seg før man skrur fast innvendige støtteben

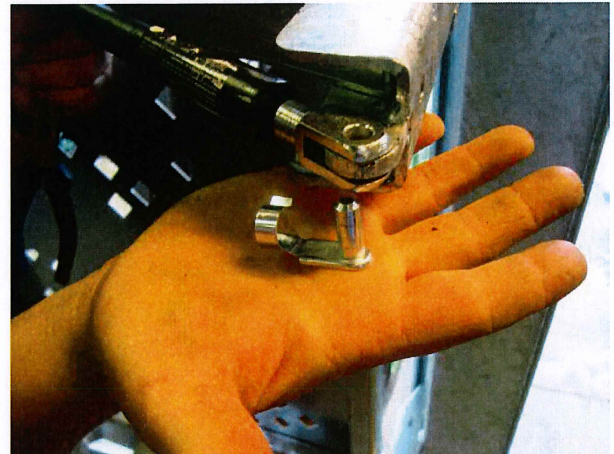
Når betongelementene er plassert riktig (vannrett, med rett avstand og slik at man får «fall» vekk fra containerne (unngår at vann kommer inn ovenfra), følges monteringsanvisningen på de neste sidene som viser sikkerhetssystem og fastskruing av innvendige føtter i containerne.

## Monteringsveiledning Metro

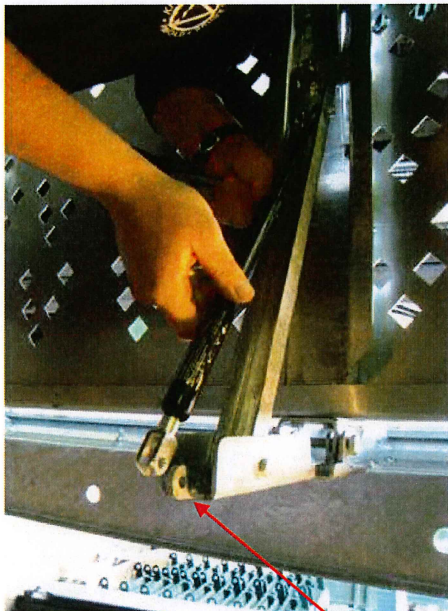
(Med salongdør sikkerhetssystem)



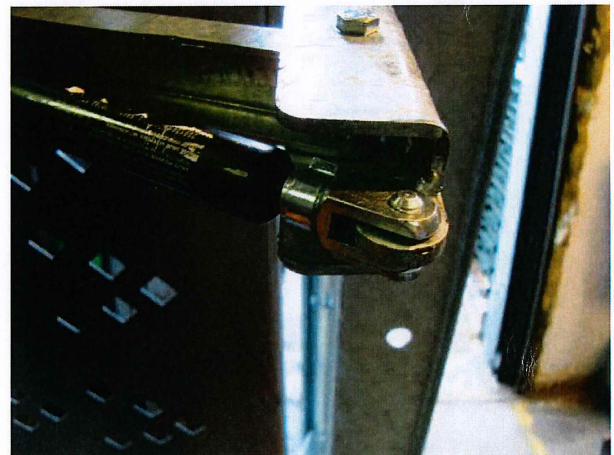
- 1) Start med å snu sikkerhetssystemet på hodet. Monter gassfjærene til hengselarmene.



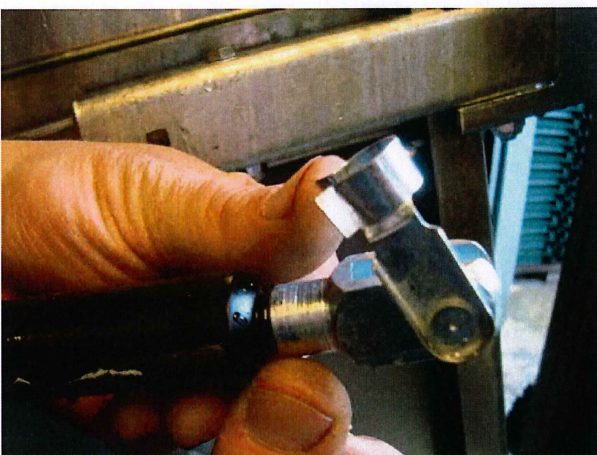
- 4) Plukk av låsen og monter gassfjærene til hengselarmene.



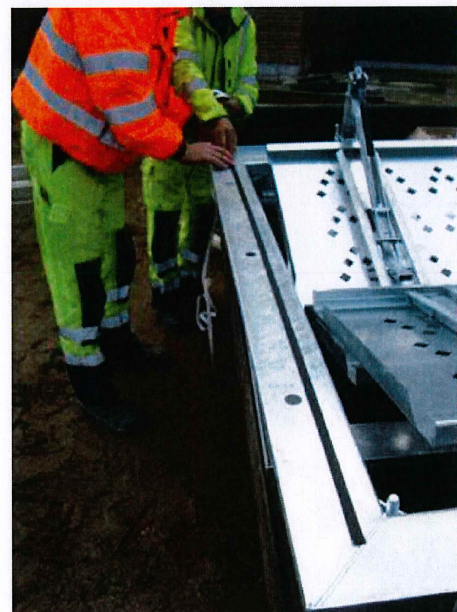
- 2) Gasspumpen settes fast her. (Den andre enden er fastgjort fra fabrikk)



- 5) Trykk låsen fast med fingrene.



- 3) Trykk på låsen med en skrutrekker eller tommelen.



- 6) Monter den selvklebende pakning til rammens underside som vist på bildet. Til orientering er pakningsbåndet (langsomt) ekspanderende.



7) Skjær pakningsbåndet i 45° skråkant i hjørnene.



8) Trykk pakningsbåndet fast med fingrene



9) Gjør det rent rundt betongbrønnen før sikkerhetssystemet skal monteres på dens overkant. Overkanten av brønnen skal feies helt ren for sand og lignende. Det gjør ikke noe at overkanten er fuktig, det ekspanderende fugebåndet skal sørge for at det blir tett mellom brønnens overkant og rammens underkant.



10) Fjern plastikkproppene som beskytter de innstøpte festene. Bruk f.eks. en skrutrekker.



11) Plastpropp

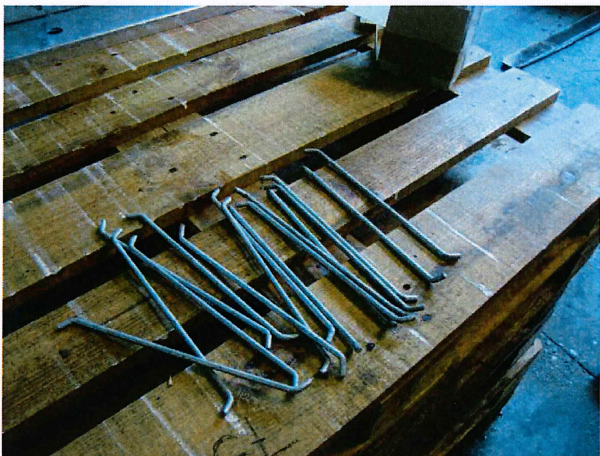
Rens evt. innstøpingen for sand/urenheter.



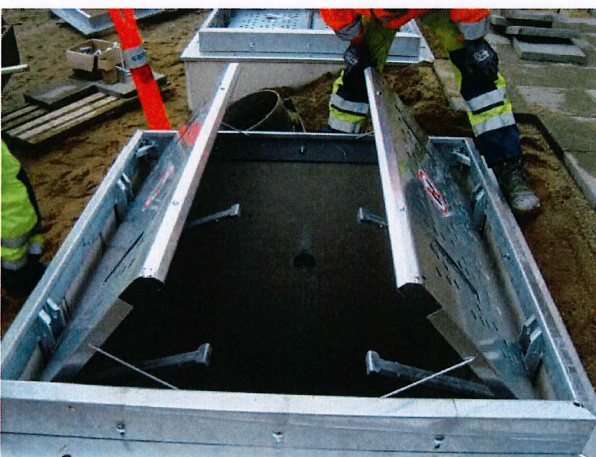
12) Løft sikkerhetssystemet på plass over betongbrønnen. Bruk evt. en 4-punkts løftesele og en maskin til å løfte sikkerhetssystemet på plass.



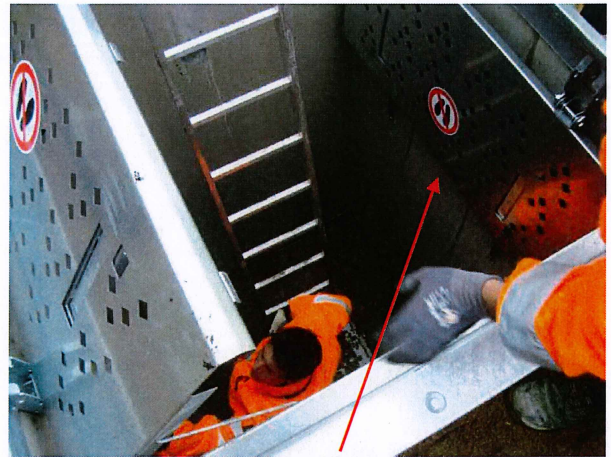
13) Skru rammen fast til brønnen med 12 stk. M12 x 30 mm bolter + skiver med en 19 mm pipenøkkel.



14) Bildet viser, hvordan stengene som skal holde dørene åpne ser ut.



15) Bildet viser, hvordan dørene holdes åpne, når stengene er montert i hullene på lokket og rammen.



16) Gå ned i brønnen og frigjør gassfjærene igjen, slik at lokkene henger ned i brønnen.



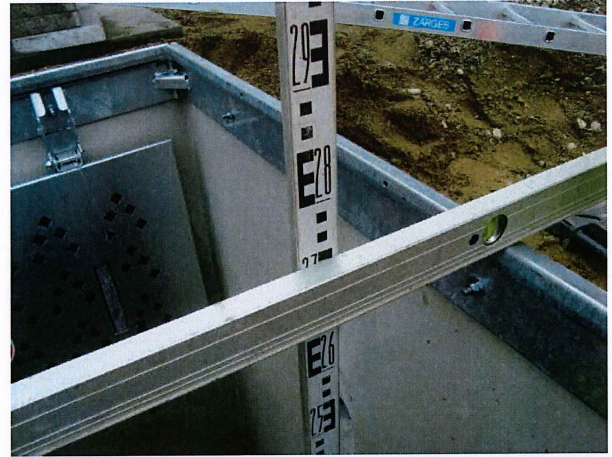
17) Juster rammen i vater med hjelp av justerings-skrueene som er i alle 4 hjørner. Justeringsskrueene kan skrues med fingrene! Det er mulig å finjustere rammen, etter at belegningen er lagt, samt å etterjustere rammen på et senere tidspunkt – når belegget med tiden eventuelt har satt seg litt.



18) Justeringsskrue  
OBS: Det er viktig at betongbrønnen graves ned i korrekt dybde! Rammen kan max. justeres 38 mm opp!



19) Når rammen er justert i vater med ønsket terrenghøyde, skrus den sammen. Bruk en 17 mm pipenøkkel (skru ikke for hardt).



22) Det er enkelt å justere høyden på støtteføttene, hvis man har riktig måleverktøy. Fra hver fot opp til kanten av rammen skal måles til 272 cm (Gjelder 5 kubikk betongelement til 5 kubikks Metro)



20) Skru støtteføttene til containeren fast i de innstøpte innsatsene i bunnen af brønnen. Sørg for at rengjøre innsatsene for evt. sand/urenheter.



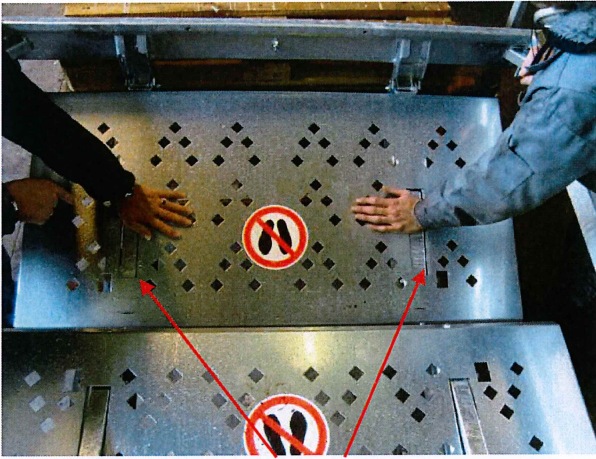
23) Det kan forekomme, at støtteføttenes gevindstenger er for lange. Skulle det være tilfelle må de kuttes med en vinkelsliper.



21) Høyden på støtteføttene justeres ved å skru dem ned/opp i de innstøpte innsatsene.



24) Når høyden på støtteføttene er justert, monteres gassfjærene fast til hengselarmene igjen.

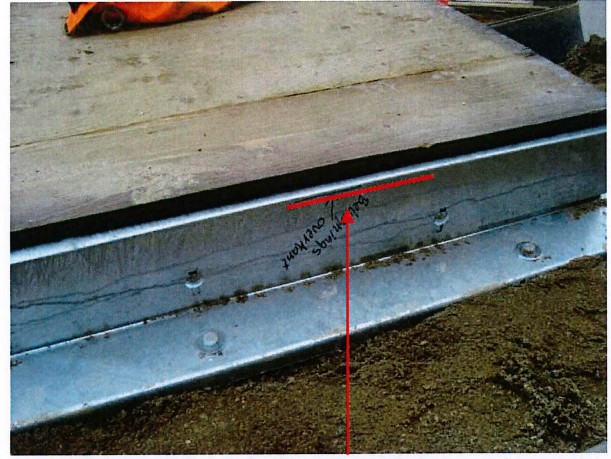


25) Utløserarmer

Test at sikkerhetssystemet montert korrekt.

Dørens låsesystem utløses, når man trykker hardt nok på utløserarmen. Når containeren senkes ned i brønnen, utløser dens vekt alle 4 utløserarme, så dørene henger ned i betongbrønnen.

Når containeren heises opp av brønnen, hever dørene seg automatisk ved hjelp af gass-fjærene, og utløserarmene låser seg automatisk.



27) Belegningens overflate skal flugte med rammens overkant – dvs. den skal ligge min. 1 cm under rundingen på bukningen.

**OBS:** HUSK at belegningens fall skal falle vekk fra alle rammens 4 sider – slik at regnvannet ledes vekk fra rammen/brønnen!



26) Når sikkerhetssystemet er montert, anbefales det å dekke det til med en kraftig kryssfinérplate, og ferdiggjøre belegningsarbeidet rundt rammen - før containeren monteres/senkes ned i brønnen.

Hvis du har spørsmål, kan du ringe eller sende e-post til:

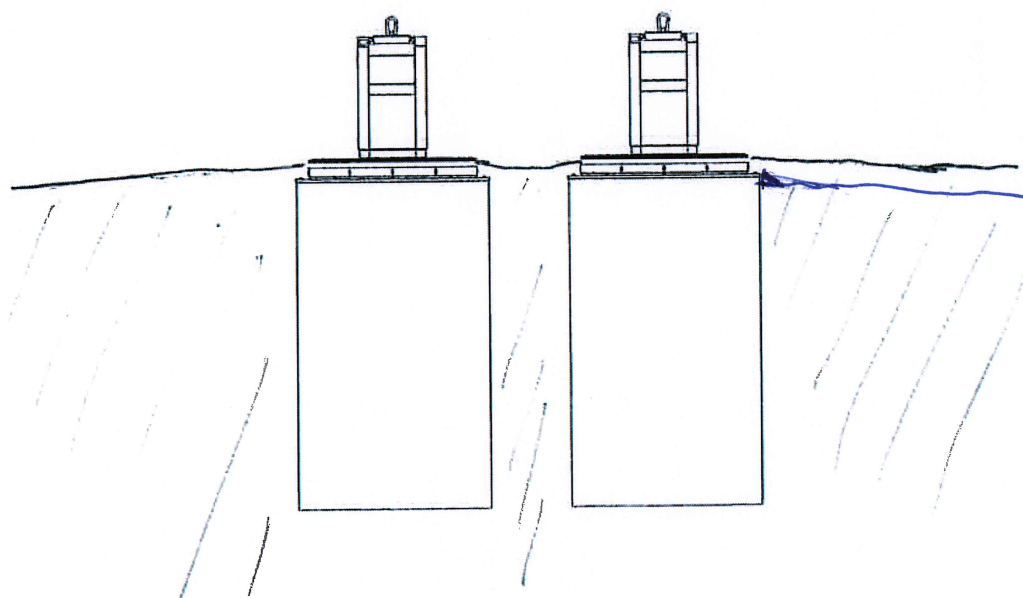
## Strømbergs Plast AS

Telefon: 63 80 29 00

E-post: [office@strombergs-plast.no](mailto:office@strombergs-plast.no)

Hjemmeside: [www.strombergs-plast.no](http://www.strombergs-plast.no)

## Korrekt plassering av Metro i terrenget



Sørg for at regn- og smeltevann fra is og snø ledes vekk fra installasjonen. Det må også hensyntas område mellom containerne. Sørg for at området rundt er drenert. Er plasseringen nær en skråning må dette hensyntas. Asfalt, brostein o.l. legges høydemessig minimum 1 cm under ytre avrunding på topprammen. Det kreves minimum 20 cm mellom hvert element. Står de tett er det vanskeligere å fylle/pakke massen. Større mellomrom er å foretrekke.